



GOBIERNO REGIONAL AREQUIPA  
GERENCIA REGIONAL DE SALUD  
RED DE SALUD AREQUIPA CAYLLOMA

## BOLETIN EPIDEMIOLOGICO SEMANAL N.º 19 DEL 28/04/2024 AL 04/05/2024

### CONTENIDO

SITUACIÓN DE LAS ENFERMEDADES TRANSMISIBLES

NOTIFICACIÓN CONSOLIDADA E IND

Casos IRA's

Casos Neumonía

SOB/ASMA

Casos EDA's

TRASMISIBLES:

Sarampión/ Rubéola

VIH/SIDA

Tuberculosis

COVID 19

NO TRANSMISIBLES

Diabetes

Muerte Perinatal

Muerte materna

Chagas

Accidentes de tránsito

Intoxicación órganos fosforados

**Dirección Red de Salud  
Arequipa Caylloma**

**Oficina de Planeamiento,  
Presupuesto y Desarrollo  
Institucional-R.S.A.C.**

**MC Edy Loayza delgado**

**OFICINA DE EPIDEMIOLOGÍA**

**Lic. María Acillo Orado**

**Lic. Angela Villafuerte Murguía**

RSAC

**EQUIPO DE APOYO:**

**OFICINA DE ESTADISTICA E  
INFORMATICA**

**2024**

### Vigilancia mortalidad materna

La mortalidad materna representa un grave problema de salud pública en los países en desarrollo, sus causas, en su mayoría, son evitables y se ha considerado como la máxima expresión de injusticia social, dado que en los países de menor desarrollo económico existen las cifras más altas de muertes maternas; son las mujeres pobres las que tienen mayor riesgo de morir por el embarazo, parto y puerperio

Las mujeres de los países en desarrollo tienen muchos más embarazos que las de los países desarrollados, por lo que tienen mayor riesgo de muerte relacionada con el embarazo a lo largo de la vida. El riesgo de muerte relacionada con la maternidad a lo largo de la vida (es decir, la probabilidad de que una mujer de 15 años acabe muriendo por una causa materna) es de uno en 3 700 en los países desarrollados y de uno en 160 en los países en desarrollo (7). El riesgo de muerte materna es mayor en menores de 15 años, seguido de cerca por las mujeres mayores de 40 años. Las complicaciones del embarazo y el parto son la principal causa de muerte de las adolescentes en la mayoría de los países en desarrollo

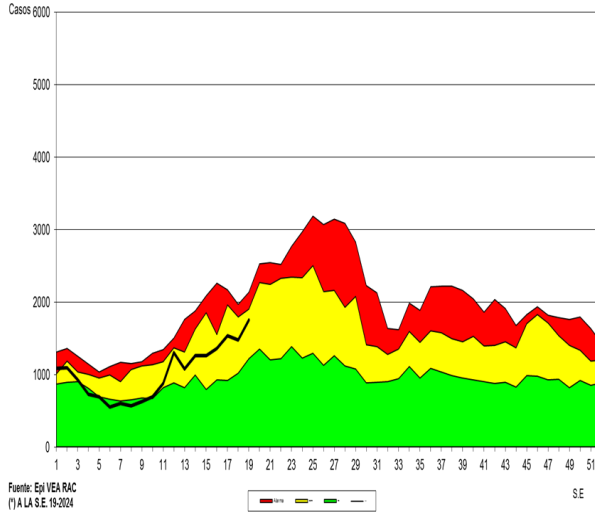
La muerte materna es el resultado más evidente de la desigualdad e inequidad que enfrentan las mujeres y tiene implicaciones adversas para la familia y la sociedad. Es el resultado final de una serie de factores determinantes relacionados con el contexto socio-económico, entre los cuales se destacan la situación de desventaja económica que enfrentan las mujeres y sus familias, la educación, así como los factores relativos a su estado de salud relacionados con los comportamientos reproductivos, el acceso y calidad de los servicios de salud para la atención materna y la planificación familiar

La Vigilancia Epidemiológica de Muerte Materna fue normada desde el año 2010 por la Directiva Sanitaria N° 036- MINSA/DGE-V-01. "Directiva Sanitaria que establece la notificación e investigación para la Vigilancia Epidemiológica de la muerte materna" aprobada con Resolución Ministerial N° 634-2010/MINSA.

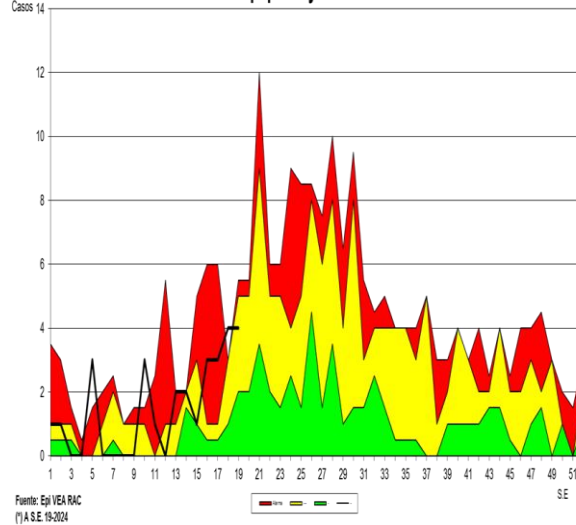
## TENDENCIA DE LAS ENFERMEDADES BAJO VIGILANCIA EPIDEMIOLÓGICA

### 1. INFECCION RESPIRATORIA AGUDA (I.R.A.) EN POBLACIÓN MENOR DE 5 AÑOS

Canal Endémico de IRAs < 5 Años  
Red Arequipa Caylloma 2017- 2024\*



Canal Endémico de Neumonías < 5 Años  
Red Arequipa Caylloma 2017- 2024\*

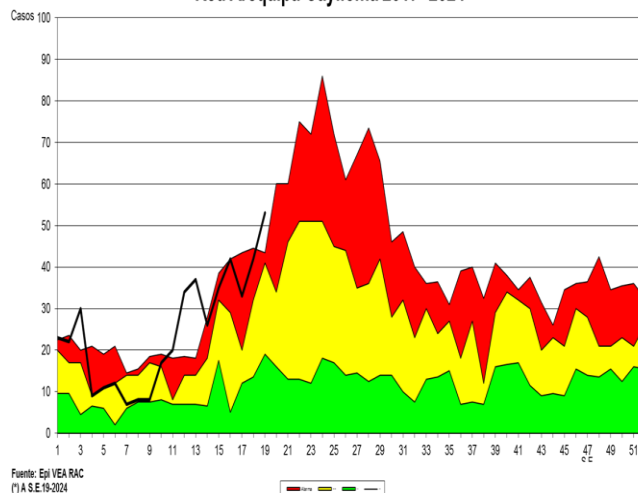


En la semana se registraron **(1754)** casos notificados con respecto a la semana anterior incremento en relación a la semana anterior en un 18%, los distritos con mayor notificación de casos son: Cerro Colorado, Paucarpata, y Cayma. La Tasa de Incidencia es de 199 casos por 1000 menores de 5 años, con un total de **(19487)** casos acumulados hasta la semana epidemiológica 19. Se observa incremento de casos en 10% en relación al promedio de los últimos 7 años. Según el canal endémico, nos encontramos en **zona de seguridad**.

#### NEUMONÍA EN POBLACIÓN MENORES DE 5 AÑOS

Se notificó **(04)** casos con respecto a la semana anterior la notificación se mantiene. En relación al promedio de los 7 últimos años incremento en 3%. Tenemos acumulados **(28)** casos hasta la semana epidemiológica 19 que hace una incidencia de 0.2 casos x mil niños. Nos encontramos en **zona de seguridad** según nuestro canal endémico.

Canal Endémico de SOB-ASMA < 5 AÑOS  
Red Arequipa Caylloma 2017- 2024\*

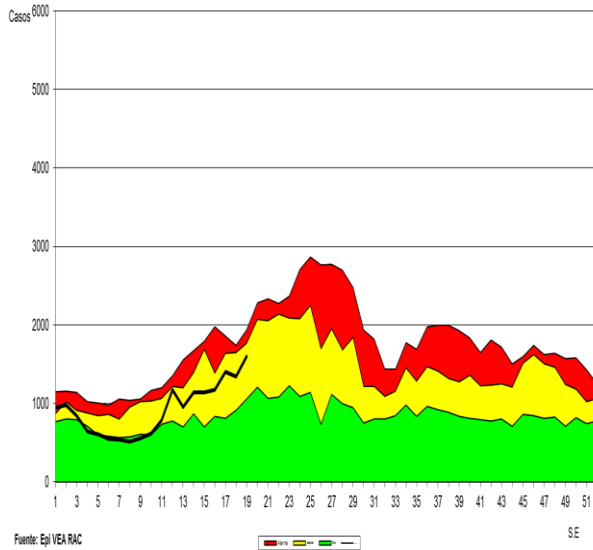


#### SOBA EN MENORES DE 5 AÑOS

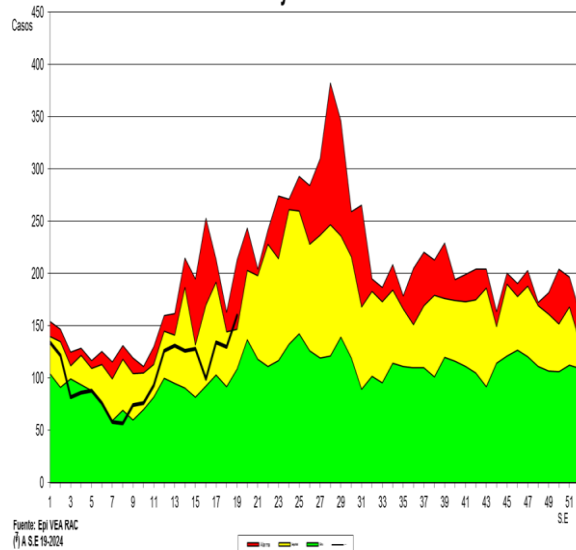
En la presente semana se notificaron **(53)** casos, en relación a la semana anterior la notificación incremento 26 %, teniendo un acumulado de **(469)** casos hasta la semana epidemiológica 19. La tasa de incidencia es de 4 casos por mil niños menores de 5 años. En relación al promedio de los últimos 7 años se observa 66% de incremento de casos. Nos encontramos en **zona de epidemia** según se observa en el canal endémico.

**PERFIL EPIDEMIOLOGICO IRAS Y NEUMONIAS, POR PROVINCIAS, EN POBLACIÓN MENOR DE 5 AÑOS**

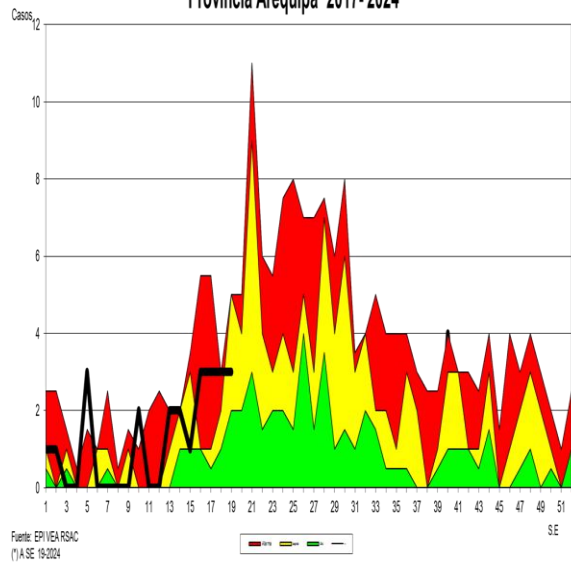
**Canal Endémico de IRAs < 5 Años  
Provincia Arequipa 2017-2024\***



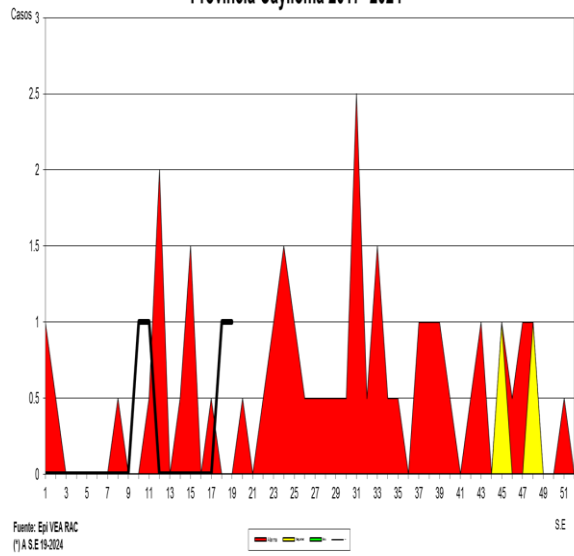
**Canal Endémico de IRAs < 5 Años  
Provincia Caylloma 2017-2024\***



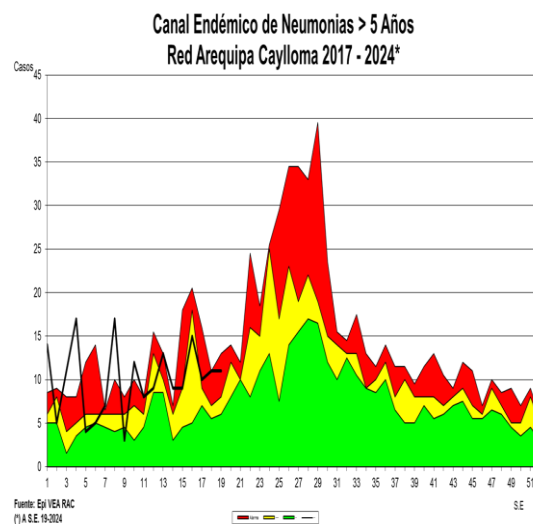
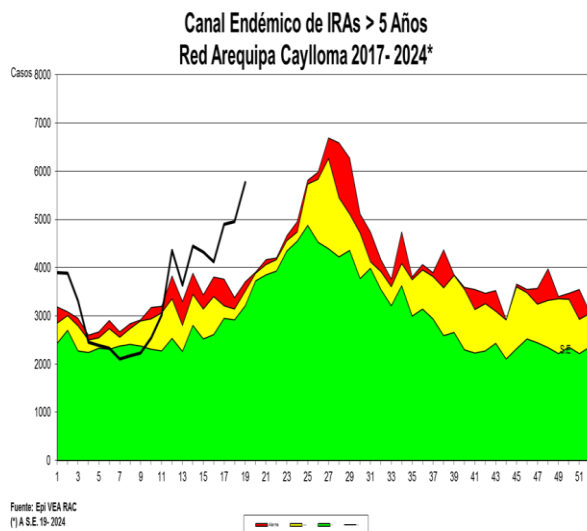
**Canal Endémico de Neumonias < 5 Años  
Provincia Arequipa 2017-2024\***



**Canal Endémico de Neumonias < 5 Años  
Provincia Caylloma 2017-2024\***



## INFECCIÓN RESPIRATORIA AGUDA (I.R.A.) EN POBLACIÓN MAYOR DE 5 AÑOS

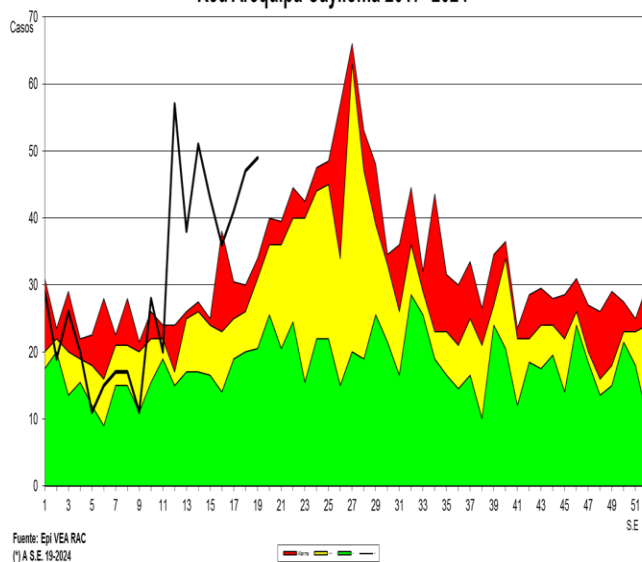


En la presente semana se notificaron **(5766)** casos de IRAs en mayores de 5 años, **se** observa incremento de casos en relación a la semana anterior en un 16%. los distritos con mayor número de casos son: Cerro Colorado, Paucarpata y Cayma. Teniendo una tasa de incidencia de 58 casos por mil mayores de cinco años con un total de **(66836)** casos acumulados hasta la semana epidemiológica 19; se observa incremento de casos 72 % con respecto al promedio de los 7 últimos años. Nos encontramos aún en zona de **epidemia** según el canal endémico.

### NEUMONIA EN POBLACIÓN MAYOR DE 5 AÑOS

En la presente semana se notificaron **(11)** casos la notificación de casos se mantiene en relación a la anterior semana. Comparando la semana actual con el promedio de siete años anteriores se observa 18% de disminución de casos. Acumulados **(190)** casos hasta la semana 19 que hacen una tasa de incidencia de 0.1 por mil mayores de 5 años. Nos encontramos en zona de **epidemia**.

**Canal Endémico de SOB-ASMA > 5 AÑOS  
Red Arequipa Caylloma 2017- 2024\***

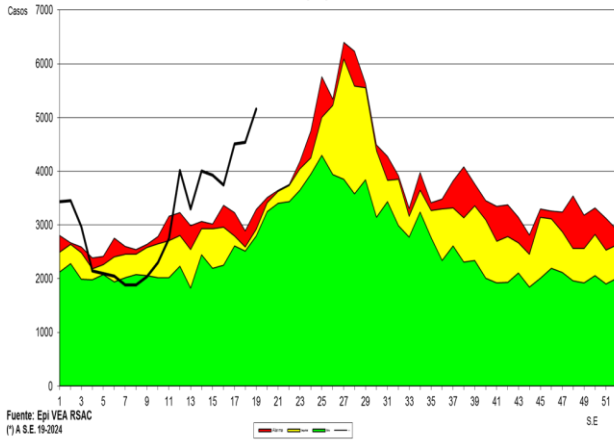


### SOBA EN MAYORES DE 5 AÑOS

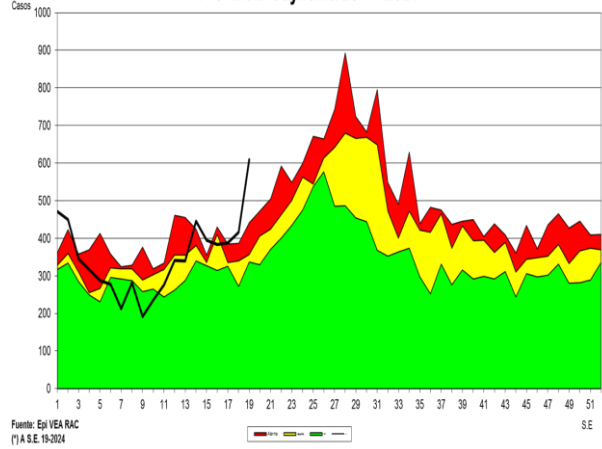
En la presente semana se notificaron **(49)** casos teniendo incremento de casos notificados en relación a la semana anterior 4 %. En relación al promedio de los últimos 7 años se tiene incremento de 61%. Acumulados **(575)** casos con una tasa de incidencia de 0.5 por mil habitantes mayores de 5 años; encontrándonos en el canal endémico en zona de **epidemia**.

**PERFIL EPIDEMIOLOGICO IRAS Y NEUMONIAS, POR PROVINCIAS, EN POBLACIÓN MAYOR DE 5 AÑOS.**

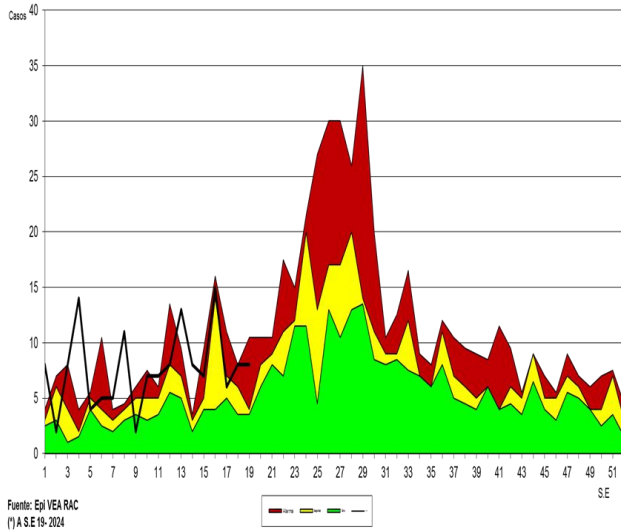
**Canal Endémico de IRAs > 5 Años  
Provincia Arequipa 2017-2024\***



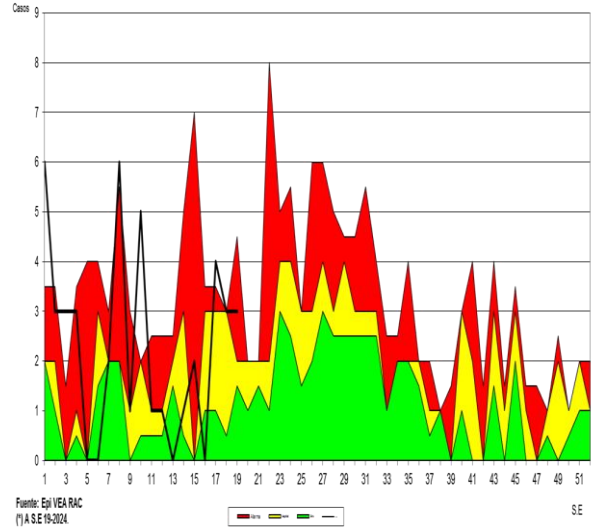
**Canal Endémico de IRAs > 5 Años  
Provincia Caylloma 2017-2024\***



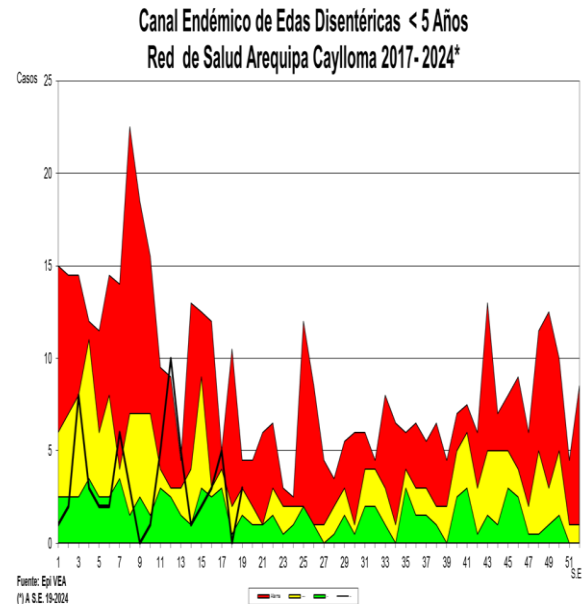
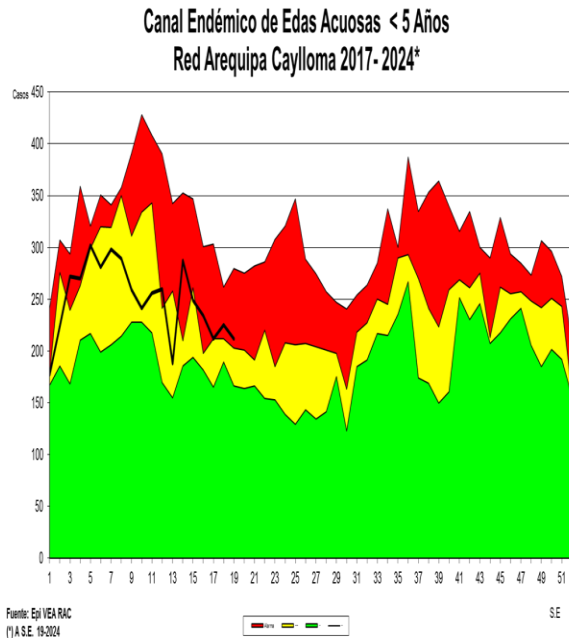
**Canal Endémico de Neumonias > 5 Años  
Provincia Arequipa 2017-2024\***



**Canal Endémico de Neumonias > 5 Años  
Provincia Caylloma 2017-2024\***



## 2. ENFERMEDAD DIARREICA AGUDA (E.D.A.) ACUOSA EN POBLACIÓN MENOR DE 5 AÑOS



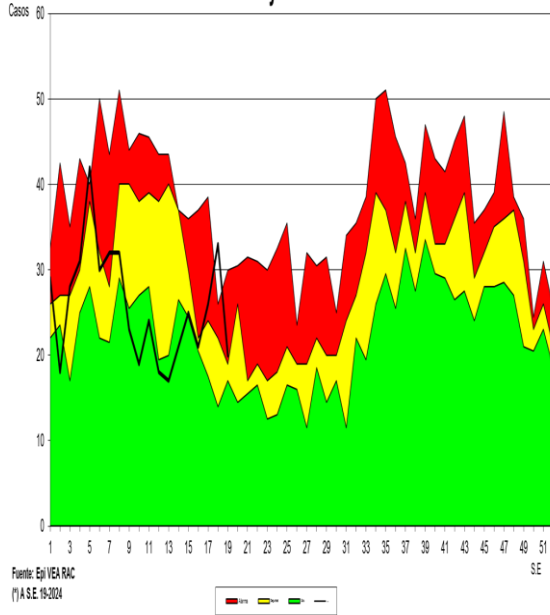
La presente semana se notificaron **(212)** casos teniendo disminución en la notificación del número de casos en 6 % en relación a la semana anterior, los distritos que mayor cantidad de casos notificaron: La Joya, Paucarpata y Miraflores. La Tasa de incidencia es de 48 por mil menores de cinco años, con **(4736)** casos notificados hasta la semana epidemiológica 19. La presente semana en relación con el promedio semanal de los últimos siete años disminuyó la notificación de casos 3%. Nos encontramos en **zona de epidemia**.

### ENFERMEDAD DIARREICA AGUDA DISENTERICA EN POBLACION MENOR DE 5 AÑOS

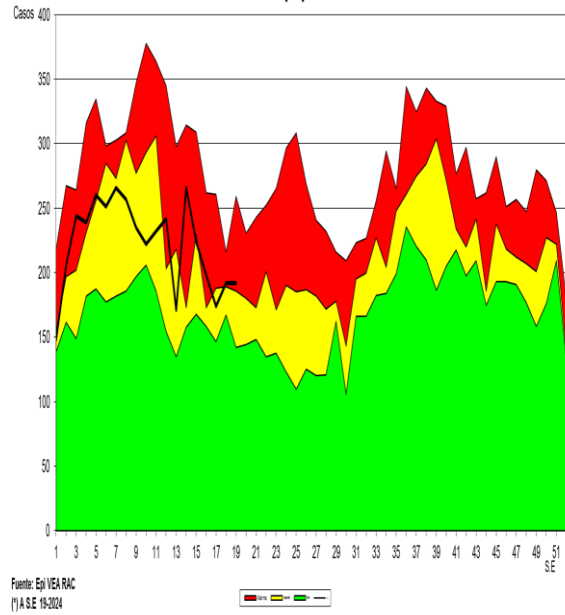
En la presente semana se notificó **(03)** casos teniendo que la notificación incremento 100% en referencia a la semana anterior. Se tiene una incidencia de 0.6 por mil niños menores de 5 años Teniendo un acumulado de **(62)** casos notificados hasta la semana 19. Con respecto al promedio de los siete años anteriores se observa disminución de casos 16%. Nos encontramos en zona de **seguridad**.

**PERFIL EPIDEMIOLOGICO EDAS ACUOSAS, POR PROVINCIAS, EN POBLACIÓN MENOR Y MAYOR DE 5 AÑOS**

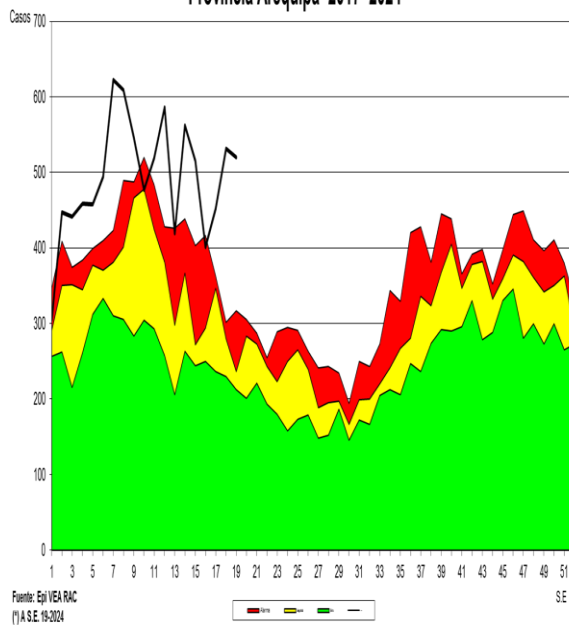
**Canal Endémico de Edas Acuosas < 5 Años  
Provincia Caylloma 2017-2024\***



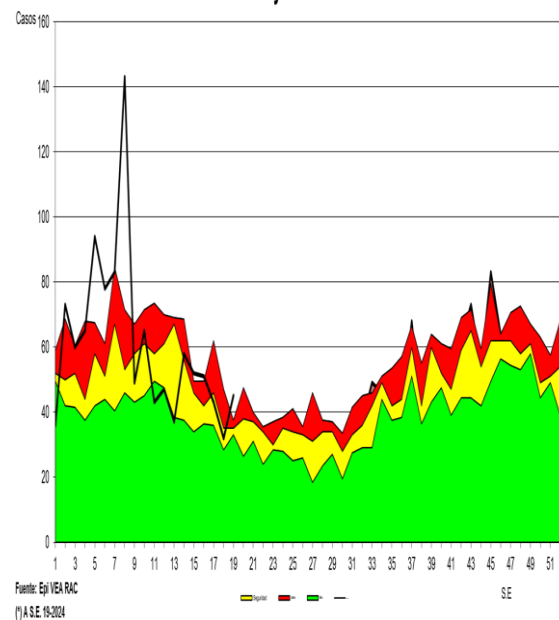
**Canal Endémico de Edas Acuosas < 5 Años  
Provincia Arequipa 2017-2024\***



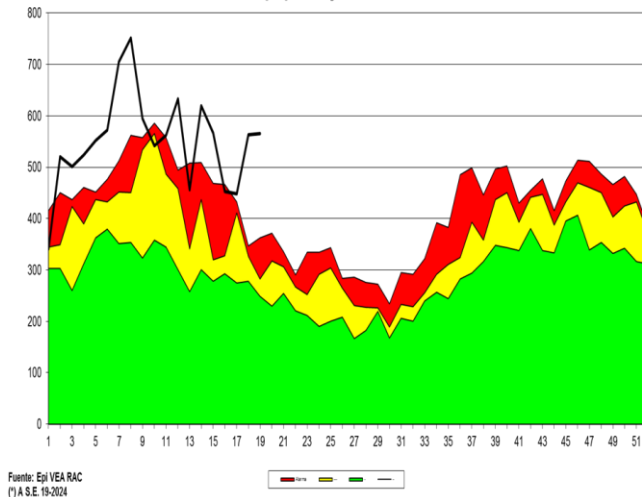
**Canal Endémico de Edas Mayores de 5 Años  
Provincia Arequipa 2017-2024\***



**Canal Endémico de Edas Mayores de 5 Años  
Provincia Caylloma 2017-2024\***



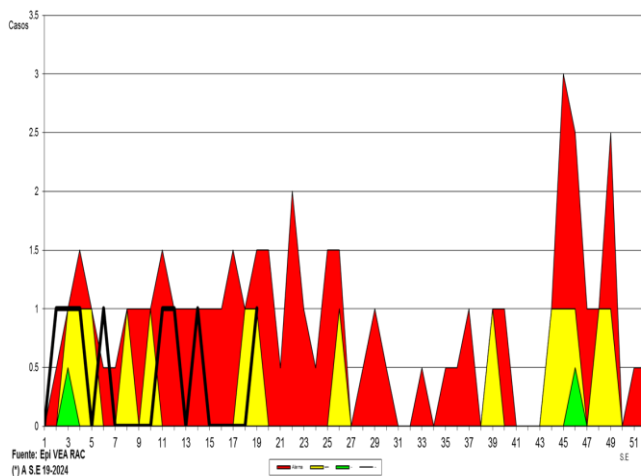
### Canal Endémico de Edas Mayores de 5 Años Red Arequipa Caylloma 2017- 2024\*



### ENFERMEDAD DIARREICA (EDA.) ACUOSA Y DISENTERICA EN POBLACIÓN > DE 5 AÑOS

Se notificaron **(566)** casos se observa incremento de casos en relación a la semana anterior en un 0.5%. Los distritos con mayor número de casos en la presente S.E. fueron: Cayma, Cerro Colorado y Mariano Melgar. Comparando la semana actual con el promedio semanal de 7 años anteriores se observa incremento de casos 102%. Con una tasa de incidencia de 9 por mil mayores de cinco años, con **(10472)** casos acumulados hasta la semana epidemiológica 19. Encontrándonos aún en **zona de epidemia** según el canal endémico.

### Canal Endémico notificación de casos sospechosos de Sarampión-Rubéola Red Arequipa Caylloma 2017 - 2024\*



### 3.VIGILANCIA DE SARAMPIÓN RUBEOLA

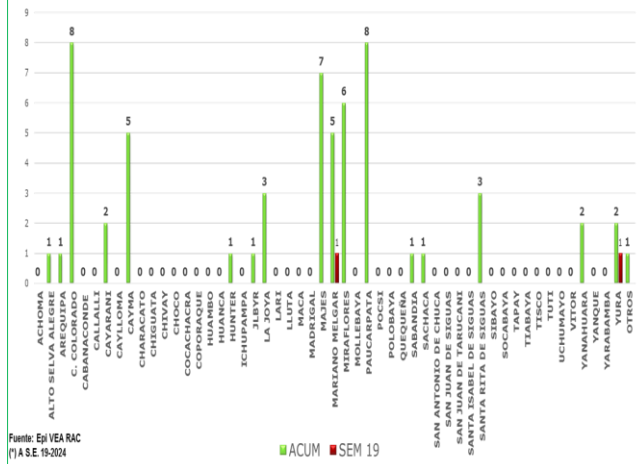
En la presente semana se notificaron (01) casos sospechosos de Sarampión. Total (08) casos sospechosos Sarampión-Rubéola notificados hasta la semana epidemiológica 19. Se realizo actividades de bloqueo, BAI y BAC: 07 de casos identificados.

#### Recomendación

Búsqueda activa de casos por diagnostico

diferencial.

### Casos Notificados de Tuberculosis Red Arequipa Caylloma semanas 1 a 19-2024\*



### 4. VIGILANCIA EPIDEMIOLOGICA DE TRASMISIBLES

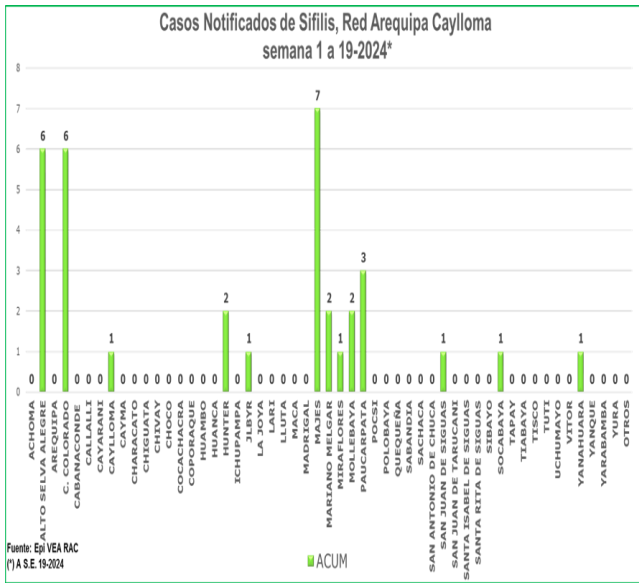
#### TUBERCULOSIS

En la semana se tienen notificados (02) casos de tuberculosis. Se tiene un acumulado de (58) casos hasta la semana epidemiológica 19.

#### Recomendaciones

Realizar identificación temprana de casos a través de la búsqueda activa de casos en atenciones.

Promoción de la salud en medidas preventivas.



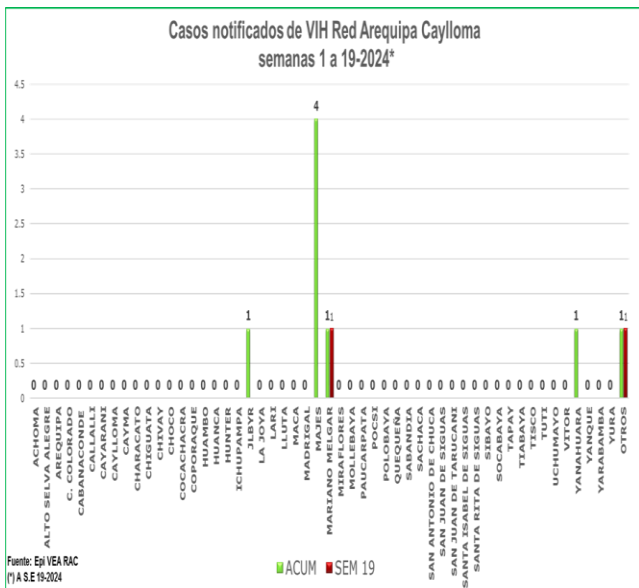
**5. VIGILANCIA DE ITS-VIH**

**SIFILIS**

En la semana epidemiológica 19 Notificación (00) casos.

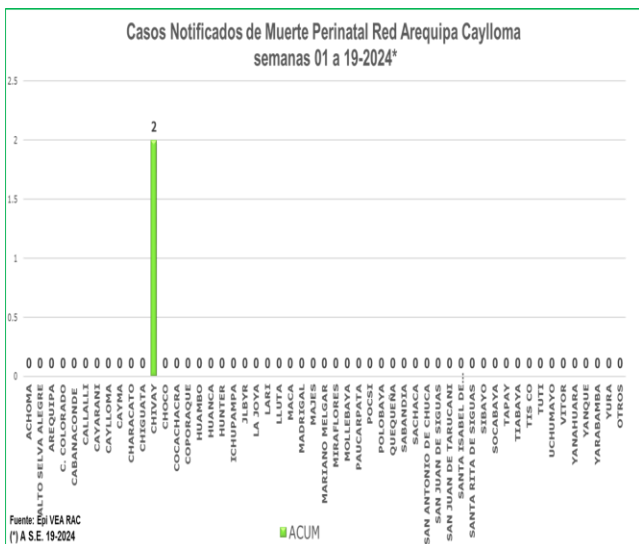
Se tiene acumulado (34) casos notificados, de las cuales (08) son gestante.

**Recomendaciones:** Sensibilizar a la población sobre el tema de ITS (sífilis) por el riesgo de sífilis congénita.



**VIH**

En la semana 19 notificación (02) caso. Acumulado (06) casos de los cuales (01) es gestante.

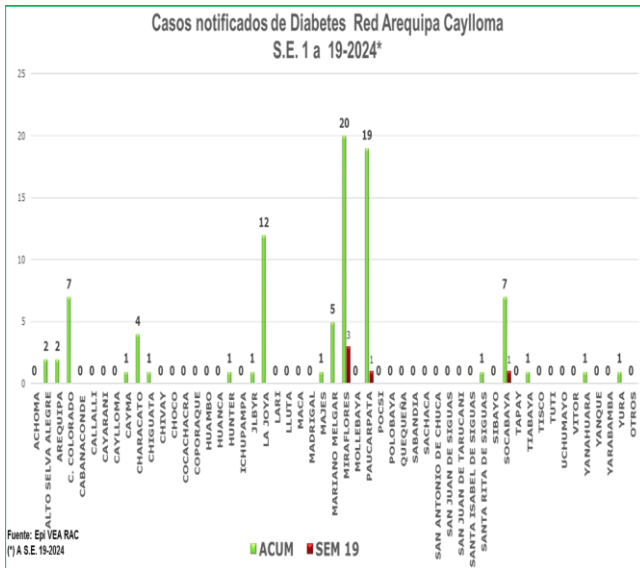


**6. MATERNO PERINATAL**

Semana 19 Notificación **Negativa de casos mortalidad perinatal.** Acumulado (02) casos.

**MORTALIDAD MATERNA:** Notificación Negativa semana 19. Acumulado: **01 caso Micro red Chiguata**

**Recomendaciones**  
Promoción del control prenatal en la comunidad. Seguimiento y control de neonatos y gestantes de riesgo.



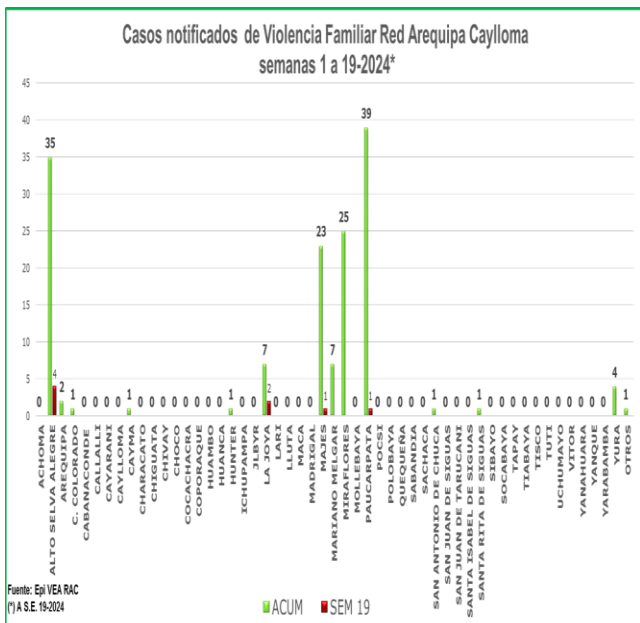
**VIGILANCIA DE NO TRASMISIBLES DE SALUD PUBLICA**

**7. DIABETES**

En la semana 19 se notificaron **(05)** casos. Acumulado hasta la semana epidemiológica 18 se tiene **(87)** casos.

**Recomendación**

**Notificación de casos prevalentes**  
Promoción en estilos saludables de vida

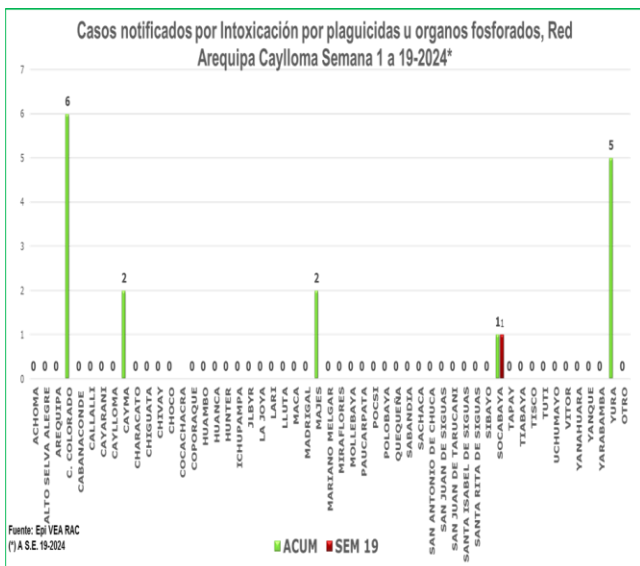


**8. VIOLENCIA FAMILIAR**

En la Semana 19 se tiene notificados **(08)** casos por Violencia familiar Teniendo un acumulado de **(148)** notificaciones.

**Recomendación**

Acciones de promoción de la salud en salud mental en prevención de la violencia familiar.



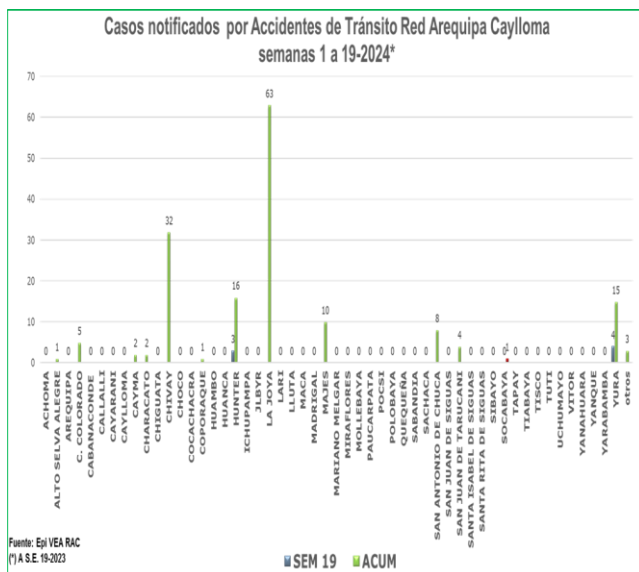
**9. INTOXICACION POR PLAGUICIDAS u ORGANOS FOSFORADOS**

En la semana 19 notificación **(01)** casos. Acumulados **(16)** casos.

**Recomendaciones**

Se debe analizar el problema para dar orientación a los fumigadores para prevenir intoxicaciones ocupacionales.

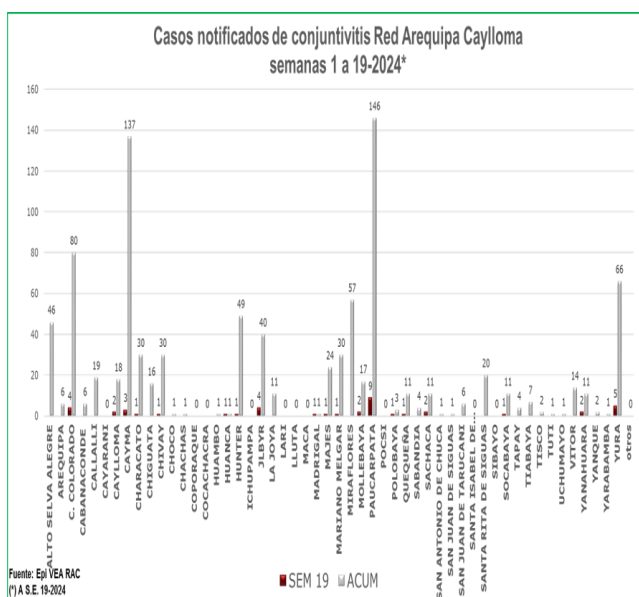
En el caso de intoxicaciones provocadas se debe trabajar el tema con salud mental



## 10. ACCIDENTES DE TRANSITO

En la semana 19 se notificaron **(07)** casos.

Teniendo un acumulado de **(162)** casos notificados por accidentes de tránsito. El distrito con mayor notificación de casos La Joya.



## VIGILANCIA DE INTERES REGIONAL

### 11. CONJUNTIVITIS

En la presente semana se notificaron **(43)** casos de conjuntivitis. Teniendo un acumulado de **(945)** casos hasta la semana 19, siendo los distritos de Cayma y Paucarpata con mayor cantidad de casos notificados.

#### Recomendaciones:

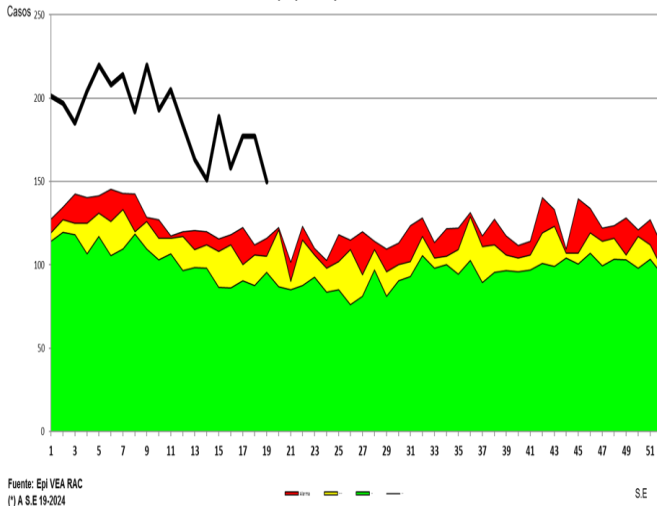
IEC en Medidas preventivas en el cuidado de los ojos.

## 12. CASOS DE MORDEDURA DE PERROS

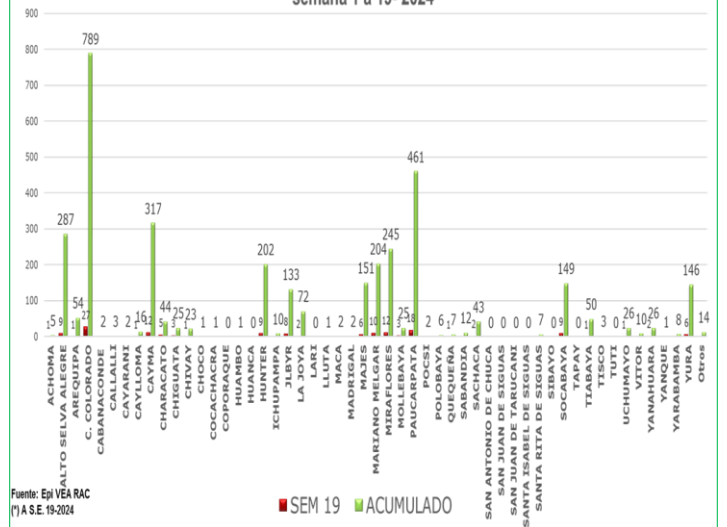
En la semana se tiene notificados **(150)** casos de personas mordidas por perro o gato, teniendo un acumulado de **(3588)** casos de personas mordidas hasta la semana epidemiológica 19. Se observa que se mantiene la notificación en referencia a la semana anterior, donde los distritos que notificaron mayor cantidad de casos son: Cerro Colorado y Paucarpata. Con el antecedente de rabia canina en la provincia se recomienda continuar con la vigilancia de personas mordidas que completen esquemas de vacunación y seguimientos respectivos de acuerdo a la normativa vigente. Comparando la semana actual con el promedio semanal de 7 años anteriores, se observa incremento de Casos de personas mordidas en 44 %. Encontrándonos en el canal endémico en zona de **alarma**.

Se tiene **(04)** casos de rabia canina, hasta esta semana.

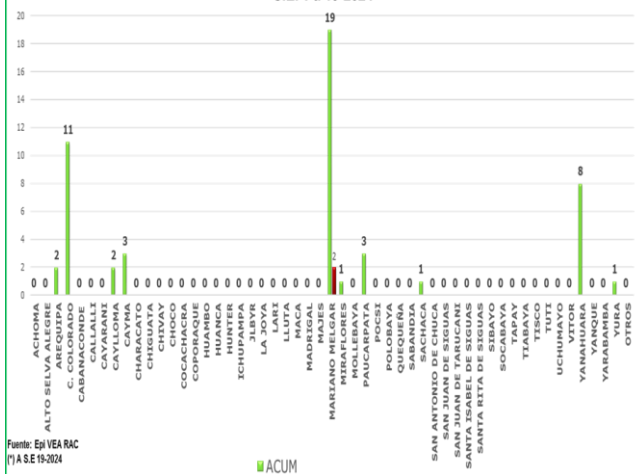
### Canal Endémico de Mordedura de Perro Red Arequipa Caylloma 2017-2024\*



### Casos notificados de Mordeduras de perro/gato Red Arequipa Caylloma semana 1 a 19- 2024\*



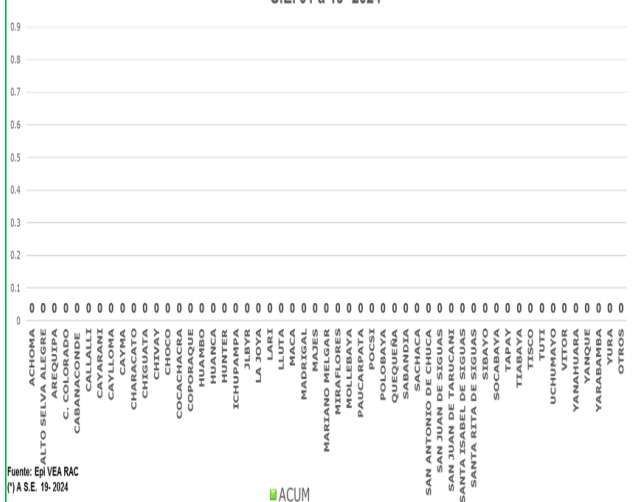
### Casos notificados de Hipertensión Arterial Red Arequipa Caylloma S.E. 1 a 19-2024\*



### 3. HIPERTENSIÓN ARTERIAL

Se tiene notificación (02) casos de Hipertensión Arterial. Acumulado (51) casos hasta la semana 19.

### Casos notificados de Chagas Red Arequipa Caylloma S.E. 01 a 19- 2024\*

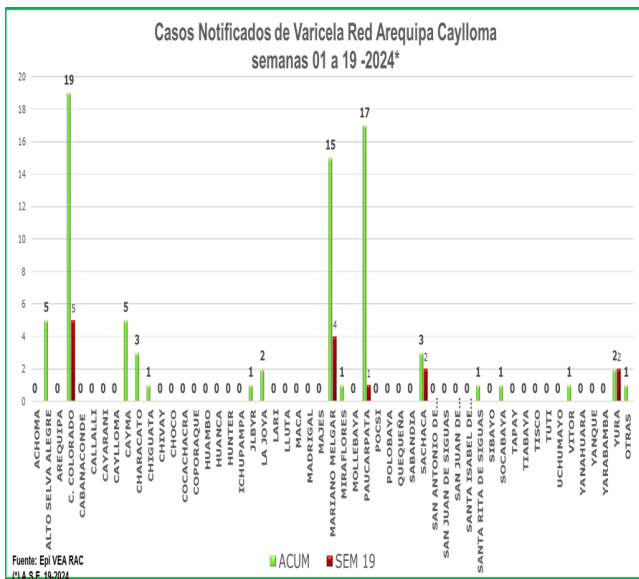


### 14. CHAGAS

En la semana 19 notificación 00 caso.

### Recomendaciones:

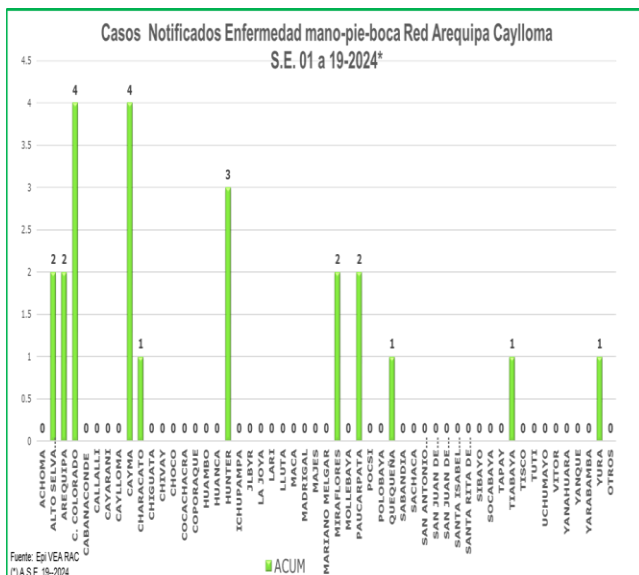
Búsqueda activa del Triatomino en viviendas de los distritos donde se han notificado casos, por los antecedentes de la presencia de Triatomino en la provincia.



### 15. VARICELA

En la semana 19 se ha notificado (**14**) casos.

Se tiene acumulado (**78**) casos hasta la semana 19.



### 16. Enfermedad mano-pie-boca

Se notificaron (**01**) caso en la semana 19. Se

tiene acumulado (**23**) casos notificado.

**17. BROTES.** Notificación **00** brotes en la semana 19.

**18. OTROS EVISAP** en la presente semana Notificación **Negativa**. Se a notificado 01 evento adverso: Huayco en Mina (Choco) que se realizó vigilancia post desastre.

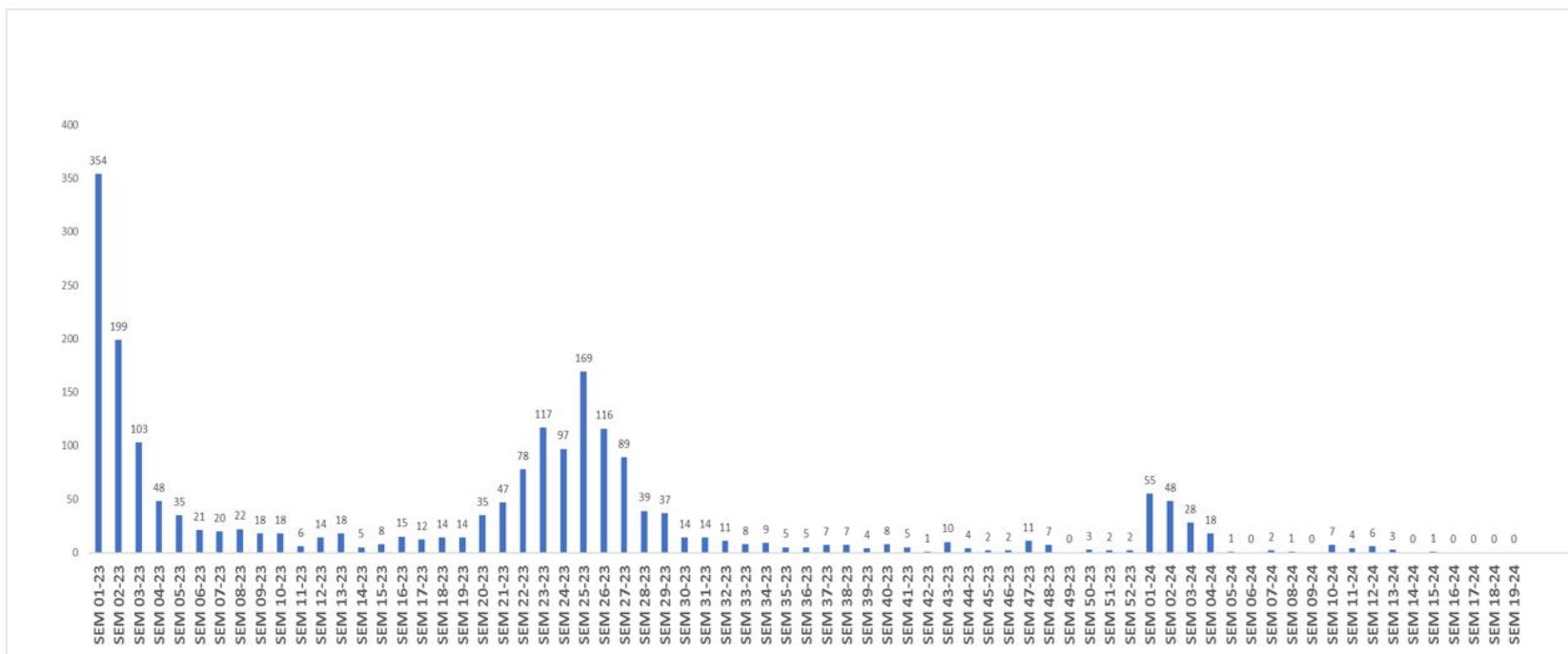
### Recomendaciones

Las IPRES de la jurisdicción deben mantenerse alerta frente a cualquier evento de salud que requiera de nuestra intervención.

### 19. COVID 19



## Consolidado de casos Confirmados SARSCOV Red de Salud Arequipa Caylloma S.E. 01 – 52-2023 a semana 19- 2024\*



\*Al 11 Mayo del 2024, a las 00:00 Horas  
Fuente: Notificación individual Microredes R.S.A.C.  
Elaborado por: Oficina de Epidemiología de la R.S.A.C.

Se observa el comportamiento de COVID 19 en el 2023 se tuvo dos picos uno en las primeras semanas y el segundo entre las semanas 21 y 27 luego de esto observamos que la tendencia a sido a disminuir la notificación de casos) esto en todos los establecimientos de la Red de Salud Arequipa- Caylloma se tuvo un acumulado de **(1910)** casos notificados hasta la semana 52. Con la observación que los establecimientos de la Red no cuentan con pruebas para tamizaje. Se tiene la tendencia a incremento en la notificación de la semana 1 a 2 del 2024 En la semana 19 se tiene notificado **(00)** casos en el sistema noti covid, en la anterior semana se notificaron **(00)** casos. Acumulado se tiene **(174)** casos en el presente año.

## RECOMENDACIONES.-

Mantener la vigilancia activa en la identificación de casos sospechosos de sarampión-rubeola. Todo caso con erupción febril y los diagnósticos diferenciales considerados en la norma.

Vacunación SPR para mejorar coberturas en primera y segundas dosis para garantizar la inmunidad en los menores de 5 años

Se debe fortalecer la vigilancia de EDAs para identificación de brotes de ETAS para las intervenciones correspondientes.

Monitoreo y control de agua de consumo humano de los puntos establecidos para asegurar la calidad de agua sobre todo en los distritos de mayor incidencia de EDAs.

Búsqueda de brotes por ETAS en caso de presentar casos elevados según perfil epidemiológico.

Continuar con las actividades de identificación y notificación de los diferentes eventos de salud pública que se encuentra en vigilancia.

Vacunación de grupos de riesgo con vacuna influenza, neumococo y Covid.

Realizar notificación de ESAVIS SEVEROS diario

Se recomienda a los establecimientos tener en cuenta las alertas emitidas por el CDC(Perú).

### **Alerta: AE -CDC-N° 01-2024**

Alertar a los establecimientos de salud frente al riesgo de presentación de casos importados de sarampión-rubéola (SR) y síndrome de rubéola congénita (SRC) en el país, con la finalidad de intensificar las actividades de vacunación y de la vigilancia epidemiológica en todo el territorio nacional.

### **Alerta: AE -CDC-N° 02-2024 Incremento de casos de dengue en el país, 2024**

Alertar al personal de los establecimientos de salud a nivel nacional ante la actual situación de dengue; a fin de intensificar y garantizar la implementación de las medidas de intervención integradas, que contribuyan al descenso de los casos.

### **Alerta: AE -CDC-N° 03-2024**

Riesgo de presentación de trastornos de la regulación térmica corporal relacionados con las altas temperaturas ambientales en el país.

Alertar al personal de los establecimientos de salud del Ministerio de Salud, Gobiernos Regionales, EsSalud, Fuerzas Armadas, Policiales y clínicas privadas ante el riesgo de ocurrencia de trastornos de la regulación térmica relacionados a altas temperaturas ambientales (golpe de calor) en el país, con el fin de implementar acciones de vigilancia y difundir medidas de prevención y control ante la presentación de casos en la población

### **Alerta: AE- CDC- N° 04-2024 Riesgo de introducción e incremento de enfermedades y otros eventos de importancia en salud pública (EVISAP) en el marco del Foro de Cooperación Económica de Asia Pacífico (APEC), 2024. Del 4 al 18 de Mayo**

**Alerta: AE- CDC- N° 05-2024** Alertar a los establecimientos de salud públicos y privados a nivel nacional sobre la presentación de casos confirmados de sarampión con la finalidad de intensificar las actividades de vacunación y de la vigilancia epidemiológica de sarampión-rubéola (SR) a través de la identificación de todo erupción febril.

**Alerta: AE- CDC- N°006-2024** Alertar a los establecimientos de salud públicos y privados a nivel nacional, ante la situación actual de epidemia de dengue en el país, con el fin de adoptar medidas integrales que contribuyan al control de la epidemia; así como el cuidado y seguimiento adecuado de los pacientes con dengue con signos de alarma y dengue grave.

**Alerta: AE- CDC- N°007-2024** Alertar a los servicios de salud públicos y privados del país, frente al riesgo de infecciones asociadas a la atención de la salud, causadas por *Klebsiella pneumoniae* hiper virulenta portadora de genes de carbapenemasas en el Perú; a fin de detectar, notificar, controlar e implementar las acciones de prevención y control de infecciones en los servicios de salud.